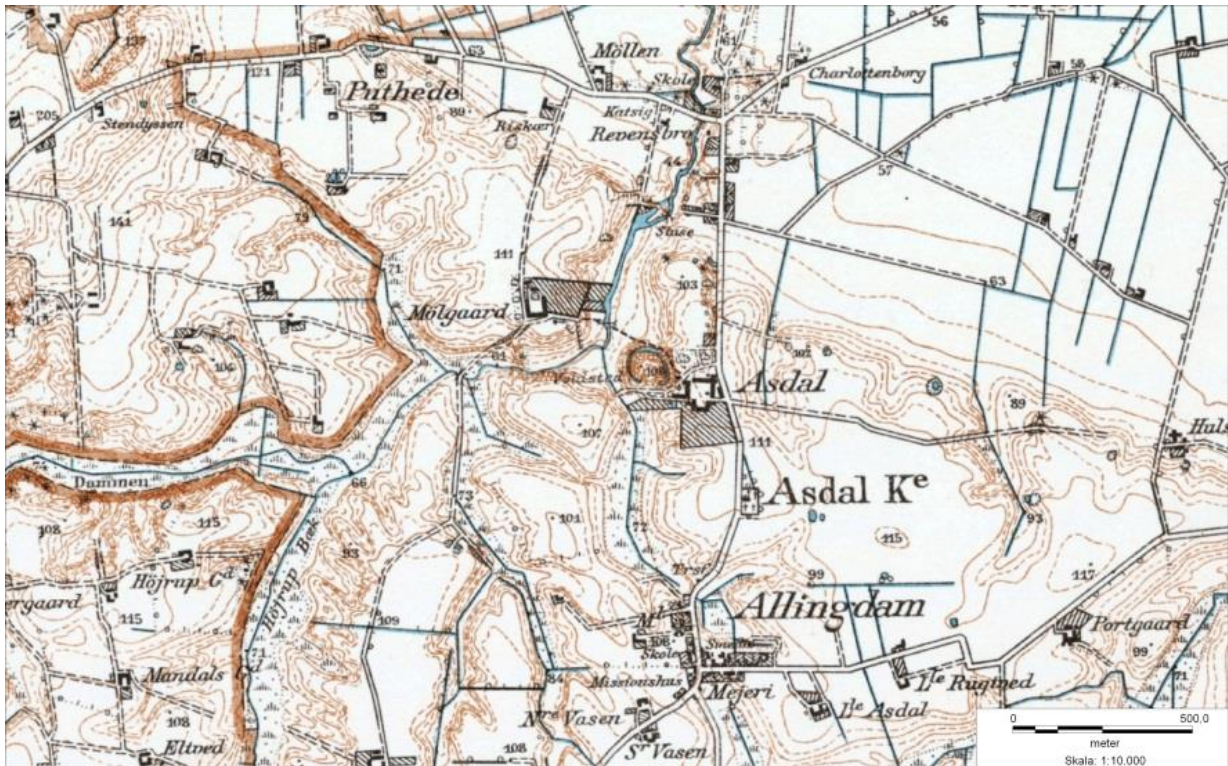


# Landbruget i Landskabet er støttet af Landdistriktsmidler og Region Nordjylland.

## Notat om de landskabelige hovedtræk på Asdal Hovedgård.

### Et historisk kort



Asdal Hovedgård ligger syd for Hirtshals med en placering på et markant istidslandskab.

Gården ligger geologisk set i et randmorænelandskab.

De slyngede bakkeformationer, som kan ses i landskabet, er randmoræner.

Randmoræner er en blanding af ler og sand, hver især og i en blanding, hvilket betyder store variationer af frodighed på bakkerne / markerne.

## Aflæsning og forståelse af luftfoto og kortskitse

Ældre luftfoto, fra ca. 1950, af Asdal Voldsted, set fra nord, og med Hovedgården liggende umiddelbart øst herfor

Udover voldstedet ses det åbne landskab, uden nogen form for beplantning.

Generelt set i 1950-erne fandtes plantningerne alene som læbælter umiddelbart rundt om gårdene, også i dette tilfælde Asdal Hovedgård.

Typisk for hoved- og herregårdslandskaber, er der ingen fritliggende gårde. De "lovbefalede" statshusmandsbrug, (1900) blev udstykket i markarealernes yderområder, ofte på de lettere jorder.



Luftfoto taget fra nord mod syd

Luftfotoet fra 1950-erne, viser voldstedet, den vestligste del af Asdal Hovedgård og landsbyen Allingdam i baggrunden

Asdal Voldsted stammer tilbage fra middelalderen. Asdal Hovedgård har en historie som stammer tilbage fra 1300-tallet.

I 1393 finder man navnet "Asdal", *dalen som gennemstrømmes af Asa, den opbrusende og den hurtigt svulmende.*

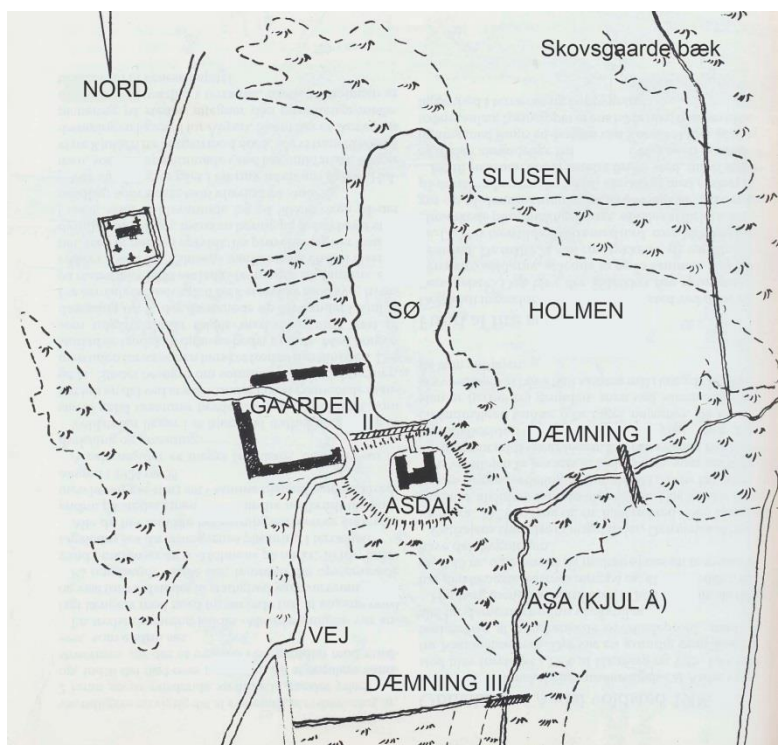
Det oprindelige navn Asa, er i nyere tid omdøbt til Kjul Å.

Bemærk søen, som ligger mellem Asdal Avlsgaard og Holmen.

Lavningen ses stadig tydeligt i landskabet.

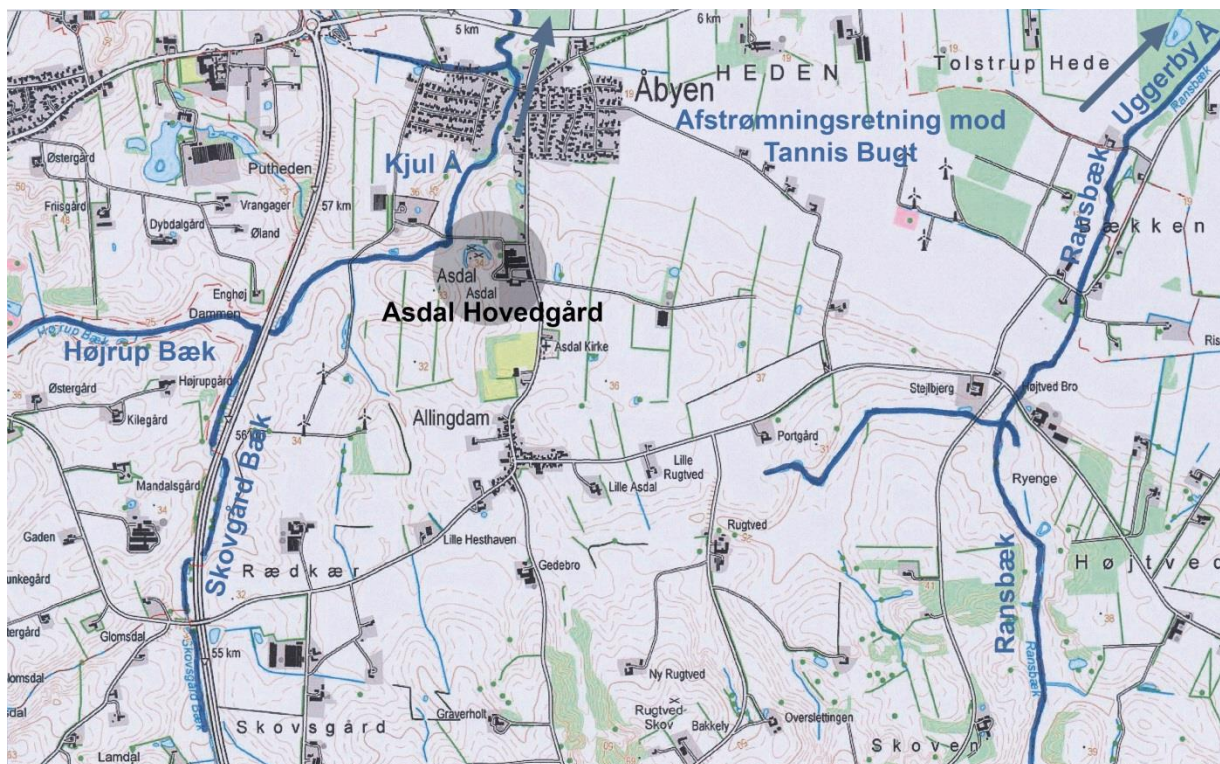
Et eksempel på hvoraf begreberne landskab og landbrug opstår:

At skabe og bruge.

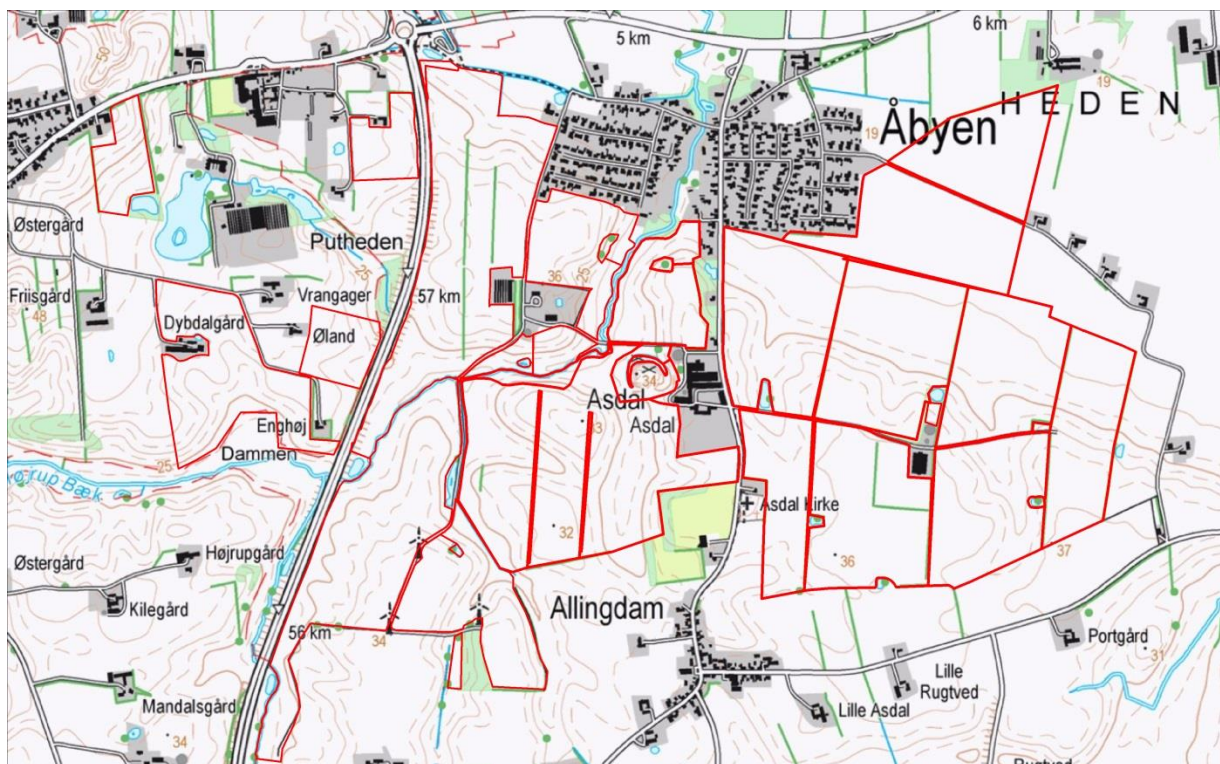


Skitsetegningen viser landskabet som det var indrettet i 1400-tallet, med voldanlæg, opstemmet sø og dæmninger

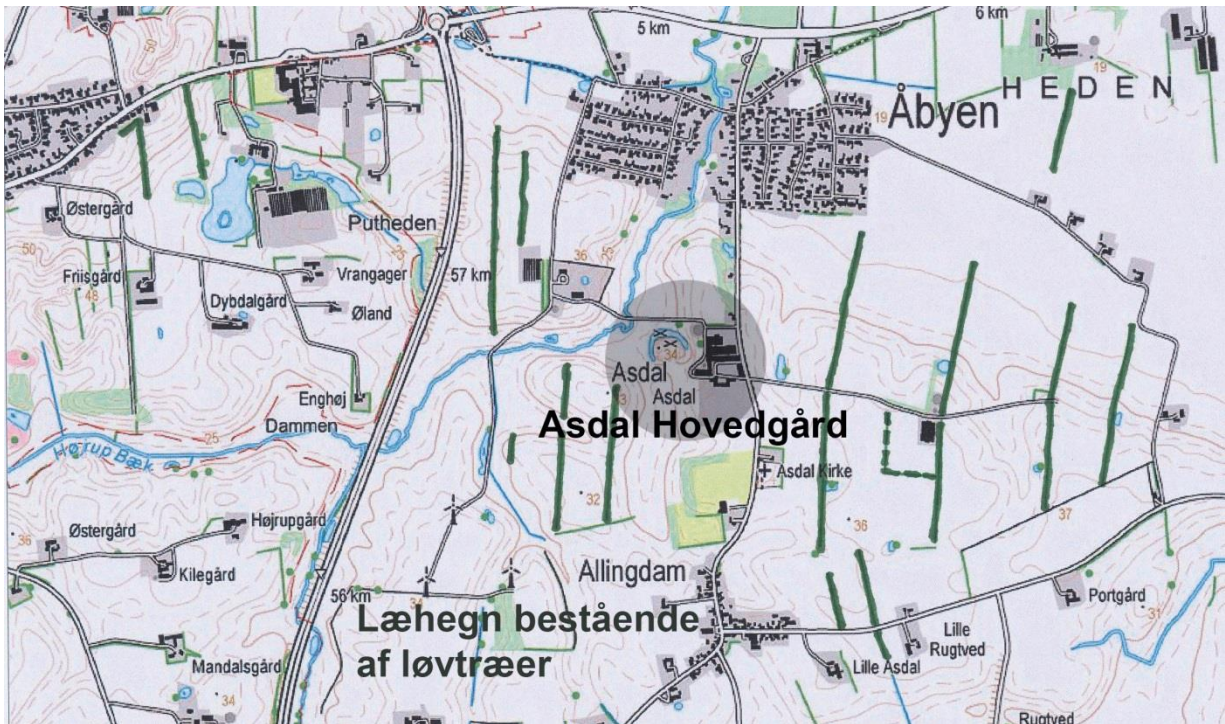
## Skabelsen / indretningen og brugen af området som det se ud i nutiden



De åbne vandsystemer, som via små vandløb og dræn afvander området, består af 2 store vandløb, Kjul Å og Uggerby Å, som begge har deres udløb til Tannis Bugt



Markblokkene som de tegner sig rundt om og i umiddelbar nærhed af Asdal Hovedgård. En arrondering som nærmer sig det optimale hvad angår størrelse og geometri, set ud fra den nuværende brug af landskabet, det man også kan kalde praktisering af en god mark- og landskabsdrift



*Læhegns- og infrastrukturen på Asdal Hovedgård følger i det store og hele markblokkene*

**Med fotoregistrering kan man få et godt indtryk af landskabet, her med fokus på arealerne vest for gården**

En lille fotoserie taget mod syd fra Mølgården, indover den småbakkede moræneflade.



*I forgrunden anes dalstrøget umiddelbart vest for voldstedet og den mere markante skrænt som hælder kraftigt ned mod Kjul Å, på billedet yderst til højre. Denne "skæring" i terrænet understreger randmorænenes tilblivelse, den korte afstand mellem tunneldal og smeltevandsdal*

Fotos taget mod vest fra voldstedet, juni



*Det bageste læhegn løber næsten ud til Kjul Å skrænten. Det nærmeste læhegn kunne med fordel løbe ned mod Dalstrøget og dermed forstærke oplevelsen af terrænformen*



*Med en regndråbe på linsen, forklare Jens Peter om smeltevandsdalens forskellige plateauer der hvor Kjul Å svinger direkte mod nord og videre gennem Åbyen mod Nordsøen*

Fotos taget fra lidt andre vinkler i forhold til de to ovenstående, juli



*Blot for at vise at der i løbet af en måned sker en markant ændring af landskabsbilledet, med opvoksede afgrøder som giver landskabet den 4. dimension – tiden - en stor rumlighed*

Et krydspunkt mellem det historiske og naturbundne dalforløb samt driftens infrastruktur.

Dette krydspunkt er det samme sted hvor vand- og vejssystemerne mødtes i middelalderen.

Fotoet er taget fra voldstedet, med Rød Hestehov voksende langs Kjøl Å, og med Mølgård i baggrunden.



Markarealerne / terrænet / landskabet nordvest for Asdal Hovedgård, rejser sig moderat op mod begge sider fra Kjøl Å.

Som det anes, er der en mindre træbevoksning på vej langs Kjøl Å, som landskabeligt og måske også for det biologiske miljø i vandløbet, bør diskuteres.

Modstridende interesser er tilstede, derfor skal den bedste løsning findes i fællesskab.

Problemet med den fysiske ustabilitet af åbrinkerne skal så godt som muligt indgå i den samlede løsning.



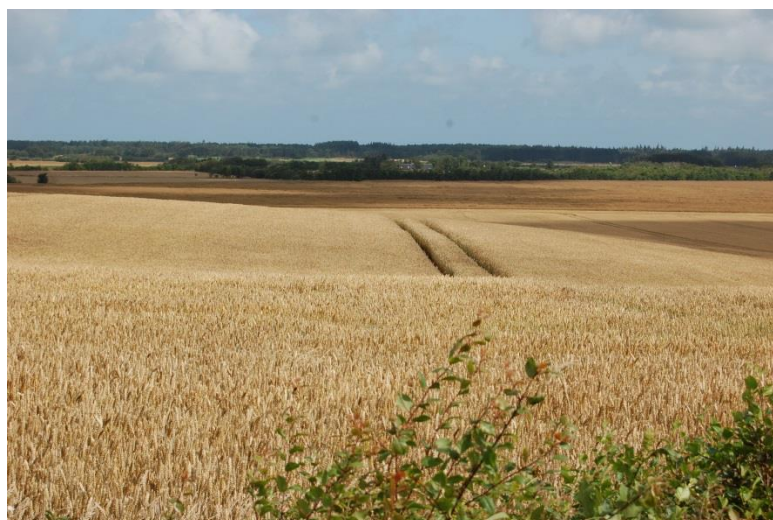
*Foto taget fra toppen af voldstedet, en position hvor mange besøgende oplever landskabet fra. Der er mere end 180 graders udsyn over landbrugslandskabet vest for gården*

## Via fotos gives der et indtryk af landskabet, her med fokus på arealerne øst for gården

Marklandskabet øst for Asdal Hovedgård er ikke helt så spektakulært som det vest for gården. Terrænet er lidt højere liggende.

Der er tale om en moræneflade, dog med et overgangslandskab mod nord med udsyn over afstrømningsfladen som strækker sig helt ud til Tannis Bugt.

Hvilke muligheder og begrænsninger vil der være for offentlig adgang for oplevelse af dette overgangslandskab og udsigten samt formidling af en professionel landbrugsproduktion?



*Foto taget fra landbrugsvejen som føre hen til et udflyttet staldanlæg til svineproduktion.*

*Åbyen ligger umiddelbart til venstre for billedet*

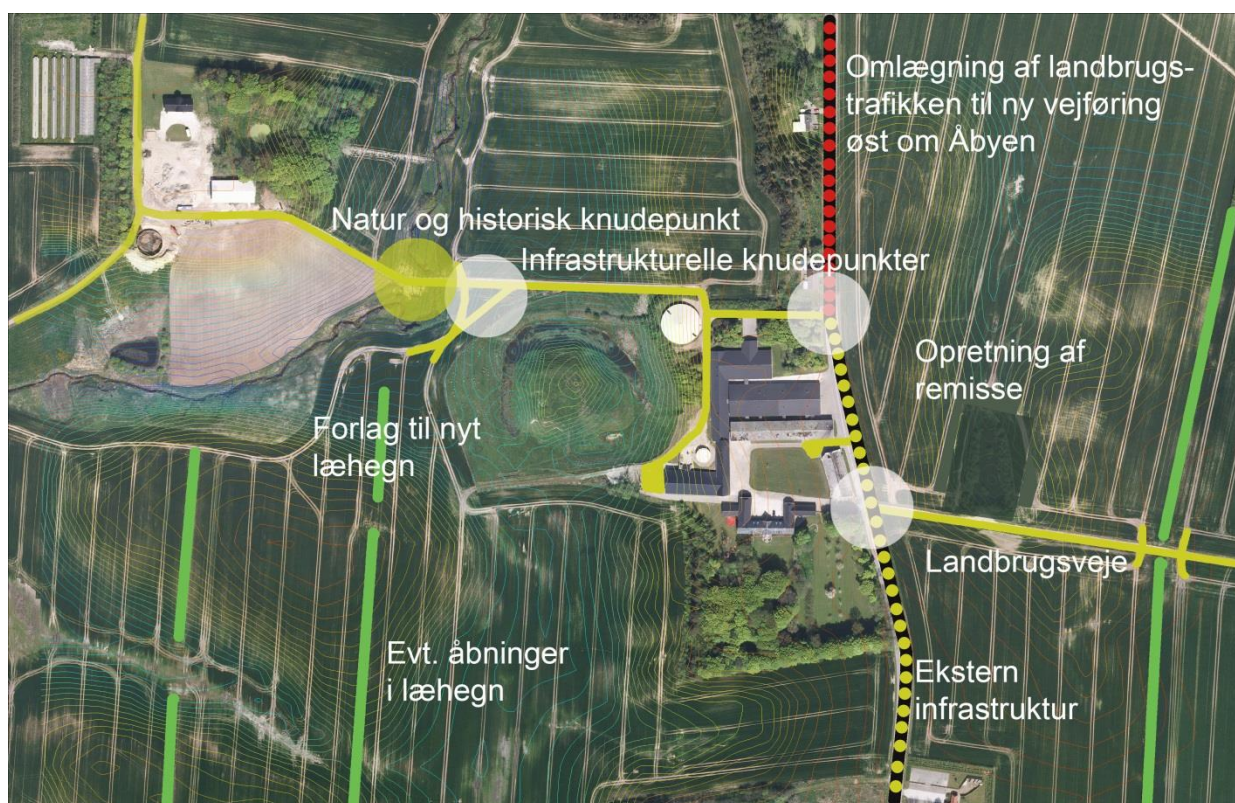
Fra Åbyens bygrænse opleves overgangslandskabet som roligt og overskueligt.

Læhegnet er med til at give rum og retning i landskabet. Med læhegnets højde pt., kan man om sommeren kun lige ane det udflyttede staldanlæg til svineproduktion. Når der ikke er løv på læhegnene er staldanlægget selv sagt mere synligt.



Set i helhedsbilledet, vil det landskabeligt være uheldigt med en mulig skovrejsning på fladen. Den storstående oplevelse af landskabet, med udsigten fra toppen og en indelukthed set fra bygrænsen, vil uheldig.

## Et oversigtskort af Asdal Hovedgårds nærområde, en lille opsamling



På kortet er bl.a. vist den eksterne og interne vejstruktur.

Med de røde og gule prikker er angivet hvilken del af kommunevejen – den offentlige - som kan anvendes til landbrugskørsel (gule prikker) og hvilken del som bør undlades landbrugskørsel (røde prikker).

Bedriftens transportlinjer med de gule markeringer, viser landbrugsvejene som giver en god tilgængelighed til markerne, specielt markarealerne øst for gården.

For at lede landbrugstrafikken udenom Åbyen, kunne der anlægges en landbrugsvej langs læhegnet som løber fra det udflyttede staldanlæg ned over overgangslandskabet og ud på afstrømningsfladen og blive forbundet med landevejen mellem Uggerby og Åbyen.

Denne vejføring vil ikke forstyrre oplevelsen af landskabet, ved at den følger læhegnet som løber vinkelret på højdekurverne. På fladen vil landbrugsvejen følge retningsangivelsen fra læhegnet, hvorved den følger sig til landskabet som en lige og præcis linje, med samme præcision som retningslinjerne i markdriften.

For at kunne føre landbrugsvejen helt frem til landevejen, kræver det sandsynligvis en eller anden form for jordfordeling.

Vest for gården er transportlinjerne knapt så stringente, men alternative løsninger er ikke nærliggende da optimale vejføringer på tværs af marker og læhegn nemt vil få en negativ indflydelse på landskabet.

Andre tiltag kunne være en lille forlængelse af et læhegn, se oversigtsplanen ovenfor. Etableringer af mindre åbninger 8 til 10 m, i eksisterende læhegn vil tilføje landskabsoplevelsen en "gennemskuelighed", sammenlignet med en række stuer som forbindes med glasdøre – en suite.



Opretning af remisser og vandhuller med småbeplantninger så fladegeometrien passer præcist ind i dyrkningsretningen, vil også landskabsmæssigt være et plus.

### **Landskabsvurderinger i landbrugslandskabet indeholder også en overordnet screening af dyrkningsvilkår med fokus på jordbund og terrænform**

Formålet er en konkretisering af landskabelige og praktiske tiltag af biologiske og visuelle tiltag. Et kort afsnit som skal udarbejdes sammen med bedriftsejeren.

Man kan fint tage udgangspunkt i nedenstående grundlæggende fakta, men i denne beskrivelse af bedriftens overordnede landskabelige forhold, er denne detaljering ikke gennemført.

#### **Grundlæggende geologiske fakta**

Materialet i randmoræner er en blanding af ler og sand, hvilket betyder store variationer af frodighed på bakkerne. Den næringsfattige sandjord kontra den næringsrige lerjord, som udover forskellige dyrkningsvilkår også har stor betydning for naturtyperne.

Om det er skidt eller godt med henholdsvis sand- eller lerjord, afhænger af afgrødevalg og dyrkningsteknik samt terrænform.

Hvis der ikke dyrkes landbrug, vil landskabet miste sin karakter og oplevelsen ved at færdes i det også i forbindelse med at dyrke landskabet.